

TERMO DE GARANTIA

1. Este equipamento é garantido contra defeitos de fabricação pelo prazo de 12 meses. Sendo os primeiros 3 meses de garantia legal, e os últimos 9 meses de garantia especial concedida pela Volt Equipamentos Eletrônicos Ltda.

2. O equipamento será reparado gratuitamente nos casos de defeitos de fabricação ou possíveis danos verificados, considerando seu uso correto no prazo acima estipulado.

a) Todo produto devolvido dentro do prazo de garantia seja por motivo de defeito de fabricação ou incompatibilidade, será avaliado e analisado criteriosamente por nosso departamento técnico, para verificar a existência da possibilidade de conserto.

3. Os serviços de reparo dentro da garantia não cobrem o valor do envio do equipamento à Volt, somente o retorno do equipamento ao cliente via PAC. Caso o cliente queira por Sedex, o frete fica por conta do mesmo.

4. Implicam em perda de garantia as seguintes situações:

a) O uso incorreto, contrariando as instruções contidas neste manual.

b) Violação, modificação, troca de componentes, ajustes ou conserto feito por pessoal não autorizado.

c) Problemas causados por instalações elétricas mal adequadas, flutuação excessivas de tensão, produto ligado em rede elétrica fora dos padrões especificados pelo fabricante ou sobrecarga do equipamento.

d) Danos físicos (arranhões, descaracterização, componentes queimados por descarga elétrica, trincados ou lascados) ou agentes da natureza (raio, chuva, maresia, etc.)

e) Peças que se desgastam naturalmente com o uso regular tais como: conectores, cabo de força, ou qualquer outra peça que caracterize desgaste.

f) Qualquer outro defeito que não seja classificado como defeito de fabricação.

5. A garantia só será válida mediante a apresentação de nota fiscal.

Fabricado por: VOLT Equipamentos Eletrônicos LTDA-ME.

CNPJ: 11 664 103 / 0001 - 72



Volt Equipamentos Eletrônicos
Av. Sapucaí, 111 - Boa Vista - Santa Rita do Sapucaí/MG
CEP: 37540-000 | Tel.: 3471-3042 - volt@volt.ind.br
volt.ind.br

MANUAL DE INSTRUÇÕES

PONTO DE DISTRIBUIÇÃO A/C EVOLUTION



ÍNDICE

PONTO DE DISTRIBUIÇÃO A/C EVOLUTION	4
DEFINIÇÕES	4
Endereço IP	4
Máscara de Subrede	4
Gateway	4
DNS	5
DNS Primário	5
DNS Secundário	5
Porta de Comunicação	5
INSTALAÇÃO	5
Windows	5
Linux	8
CONFIGURAÇÃO PADRÃO DO DISPOSITIVO	8
Configurando o computador	9
Configuração no Windows	9
Configuração Linux	11
APRESENTAÇÃO DA INTERFACE PRINCIPAL	12
LOGIN USUÁRIO	12
CADASTROS DO SISTEMA	14
Cadastro de Usuários	14
Tela de Cadastro de Usuários	14
Cadastrando Usuários	15
Excluindo Usuários	15
Editando Usuários	16
CADASTRO DE DISPOSITIVOS	17
Tela de Cadastro de Dispositivos	17
Cadastrando Dispositivos	18
Excluindo Dispositivos	18
Editando Dispositivos	19
CADASTRO DE CONFIGURAÇÃO DAS PORTAS	19
Cadastrando Portas	19
Excluindo Portas	20
Editando Portas	20
CONFIGURAÇÕES DO SISTEMA	21

CONECTANDO A UM DISPOSITIVO	21
INFORMAÇÕES DE STATUS DO DISPOSITIVO	22
Guia de Status do Sistema	22
Status da Conexão	23
MAC Adress	23
Usuário	23
GRAVANDO E LENDO INFORMAÇÕES NO DISPOSITIVO	24
Guia de informações do Dispositivo	24
Configuração das portas (Banco de Dados)	24
Lendo os IPs das Portas (Dispositivo)	25
Gravando Status das Portas (Dispositivo)	25
CONFIGURANDO A INTERFACE DE REDE DO DISPOSITIVO	25
Guia de Configuração Ethernet	25
Lendo a Configuração da Interface do Dispositivo	26
Gravando a Configuração da Interface do Dispositivo	26
Configuração do Watchdog	27
Teste/monitoração de ping	28
ACIONANDO AS PORTAS REMOTAMENTE	29
Ligando e Desligando as Saídas do Dispositivo	29
ESPECIFICAÇÕES TÉCNICAS DO SISTEMA	29

PONTO DE EVOLUTION

DISTRIBUIÇÃO A/C



O Ponto de Distribuição A/C Evolution é um produto voltado para o atendimento de dispositivos que utilizam tensão alternada 127VAC/220VAC. Pode ser utilizado em diversas aplicações, onde é preciso monitorar cargas remotamente. Possui uma capacidade para 10 equipamentos.

É utilizado em Routers, Switches e outros dispositivos que utilizam tensão AC. É um equipamento que monitora e gerencia Dispositivos via ETHERNET, testa individualmente as portas por PING com IP configurável. Em caso de não resposta do equipamento, o Ponto de Distribuição A/C Evolution reinicia automaticamente a porta, forçando o dispositivo monitorado a reiniciar.

Características:

- Gerenciamento de portas à distância via ETHERNET;
- Intervalo de Varredura Ajustável 1 a 60 minutos;
- Limite de amperagem de 1A por porta;
- Reset de portas automático em caso de não resposta ao ping;
- Software de fácil operação;

Este manual tem como objetivo explicar as partes integrantes do sistema, bem como a instalação e configuração do mesmo.

DEFINIÇÕES

Aqui apresentaremos algumas definições sobre os parâmetros que serão configurados na interface do dispositivo.

Endereço IP:

O endereço IP, de forma genérica, é uma identificação de um dispositivo (computador, impressora, etc) em uma rede local ou pública. Cada computador na internet possui um IP (Internet Protocol ou Protocolo de internet) único, que é o meio em que as máquinas usam para se comunicarem na Internet.

Máscara de Subrede:

Uma máscara de subrede, também conhecida como subnet, mask ou netmask, é um número de 32 bits usado num IP para separar a parte correspondente à rede pública, à subrede e aos hosts. Uma subrede é uma divisão de uma rede de computadores - é a faixa de endereços lógicos reservada para uma organização. A divisão de uma rede grande em menores resulta num tráfego de rede reduzido, administração simplificada e melhor performance de rede. No IPv4 uma subrede é identificada por seu endereço base e sua máscara de subrede.

Gateway:

Gateway, ou ponte de ligação, é uma máquina intermediária geralmente destinada a interligar redes, separar domínios de colisão, ou mesmo traduzir protocolos. Exemplos de gateway podem ser os routers (ou roteadores) e firewalls, já que ambos servem de intermediários entre o utilizador e a rede. Um proxy também pode ser interpretado como um gateway (embora em outro nível, aquele da camada em que opera), já que serve de intermediário também.

DNS:

O DNS (Domain Name System - Sistema de Nomes de Domínios) é um sistema de gerenciamento de nomes hierárquico e distribuído operando segundo duas definições:

- Examinar e atualizar seu banco de dados.
- Resolver nomes de domínios em endereços de rede (Ips).

DNS Primário:

O servidor DNS traduz nomes para os endereços IP e endereços IP para nomes respectivos, e permite a localização de hosts em um domínio determinado. Num sistema livre o serviço é implementado pelo software BIND.

Esse serviço geralmente se encontra localizado no servidor DNS primário.

DNS Secundário:

O servidor DNS secundário é uma espécie de cópia de segurança do servidor DNS primário. Quando não é possível encontrar um domínio através do servidor primário o sistema tenta resolver o nome através do servidor secundário.

Porta de Comunicação:

A função das portas TCP (Transmission Control Protocol) é basicamente a comunicação de dados pela web. Através dessa porta são usados vários protocolos que levam e trazem dados para a máquina da rede, é normal em provas de concursos encontrarmos o termo TCP/IP pois os mesmos trabalham juntos. Já a porta UDP (User Datagram Protocol) é um tipo de porta que faz o mesmo trabalho do TCP porém de uma forma mais simples e logicamente menos segura.

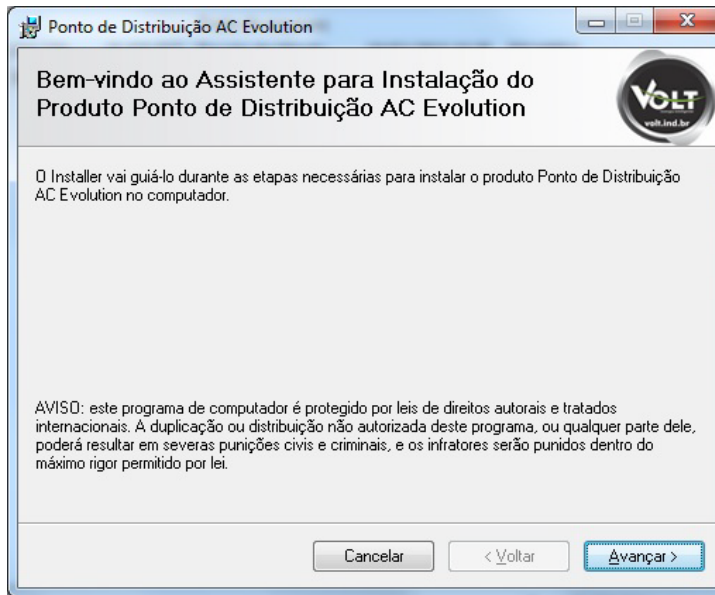
INSTALAÇÃO

Esta seção descreve o processo de instalação do sistema em ambientes Windows e Linux.

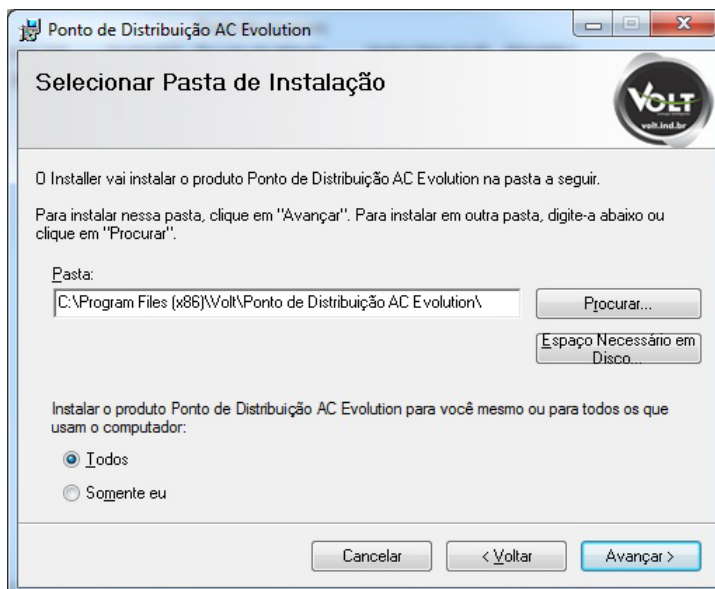
Windows

Clicar sobre o arquivo setup.exe e seguir os passos abaixo:

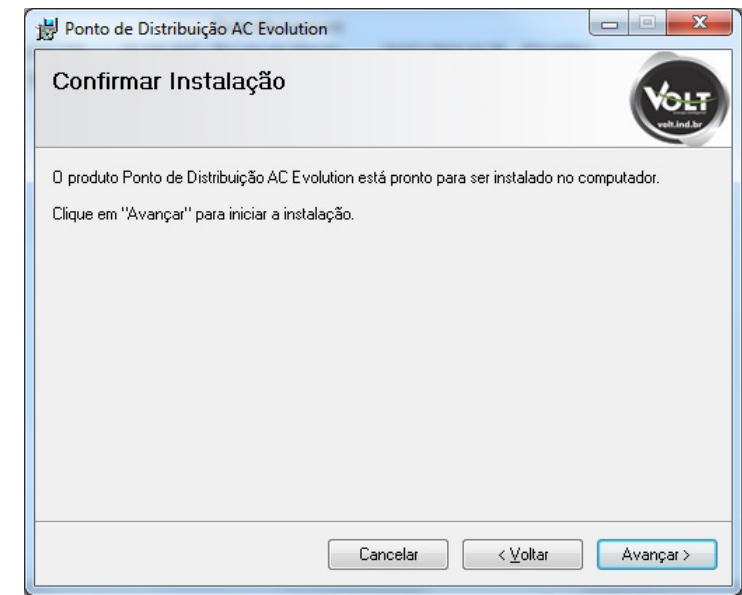
1º. Clicar em Avançar



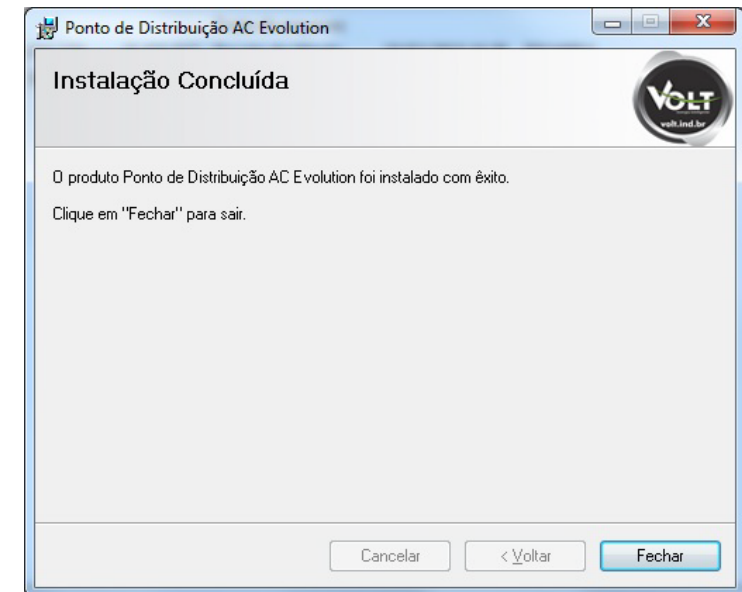
2º. Clicar em Avançar



3º. Aguardar o final do processo de cópia dos arquivos



4º. Instalação finalizada




Linux

Para esta configuração foi utilizado o Linux Ubuntu 12.04, mas o comando é o mesmo para todas as distribuições de Linux.

- Descompacte o arquivo na PDCA.zip pasta home.Informação.
- Digitar seguinte comando: `# sudo sh instalar.sh`
- Aguardar o final da instalação.

Informação



O comando sudo foi utilizado para executar o comando em nível de root caso o usuário já esteja logado como superusuário (root) suprimir este comando.

CONFIGURAÇÃO PADRÃO DO DISPOSITIVO

O dispositivo possui uma configuração padrão de IP que sai programada de fábrica, a tabela a seguir mostra a configuração padrão:

Configuração de IP Padrão de Fábrica.

Configuração de IP Padrão de Fábrica		
Tipo	Descrição	Valor
IP	IP reservado para o Dispositivo	192.168.0.50
Net Mask	Máscara de subrede	255.255.255.0
Gateway	Gateway de entrada da rede	192.168.0.1
DNS Primário	Servidor de DNS Primário	192.168.0.1
DNS Secundário	Servidor de DNS Secundário	192.168.0.1
Porta	Porta de Comunicação para conexão	6000

CONFIGURANDO O COMPUTADOR

A configuração do dispositivo é análoga a configuração de um roteador.

Para tal operação precisaremos de um cabo UTP (Patchcord) e de um computador rodando Windows ou Linux.

Configurando o Computador

Para que possamos acessar o dispositivo pela primeira vez e configurar os dados conforme nossa rede, precisamos conectar o dispositivo diretamente a um computador utilizando o cabo

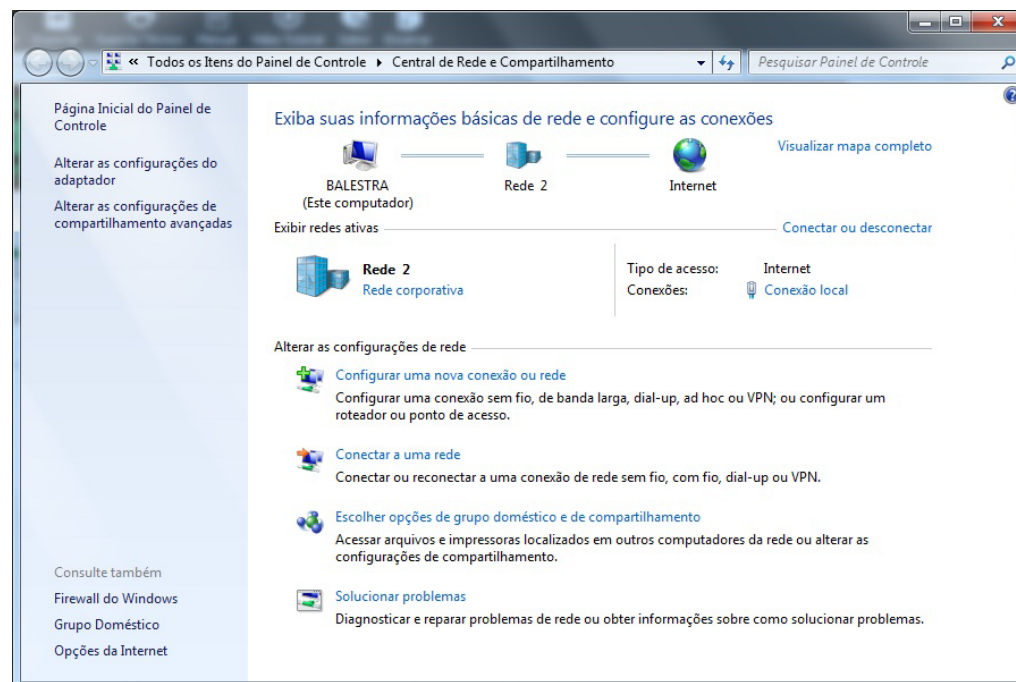
- Ligar o cabo de rede na porta Ethernet do dispositivo e no computador;
- Conectar o dispositivo na rede elétrica.

Configuração no Windows

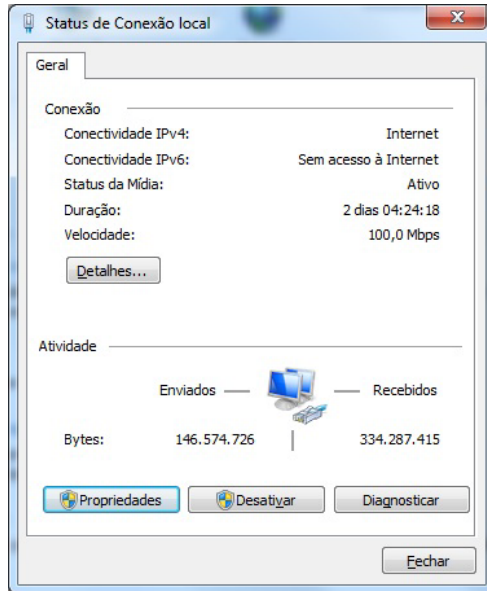
Para esta configuração foi utilizado o Windows 7 Ultimate mas a configuração é semelhante para as versões do Windows XP e Windows 8.

Abrir o painel de Controle e escolher a opção Network and Sharing Center (Central de redes e compartilhamento).

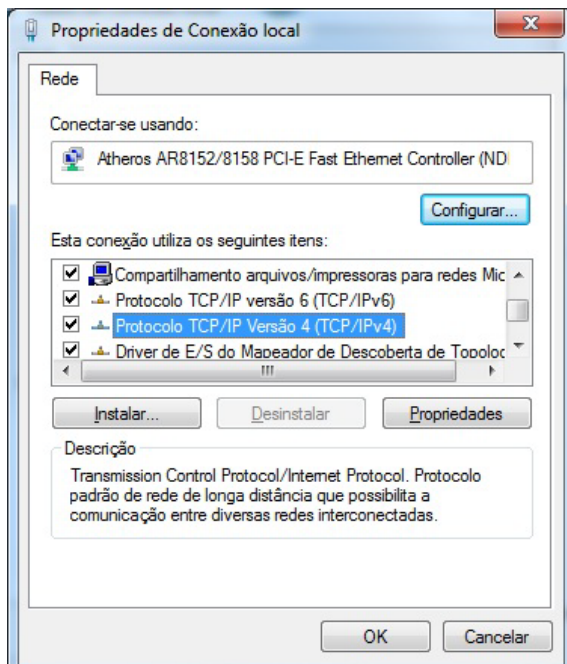
Clicar sobre o local Area connection (conexão local)



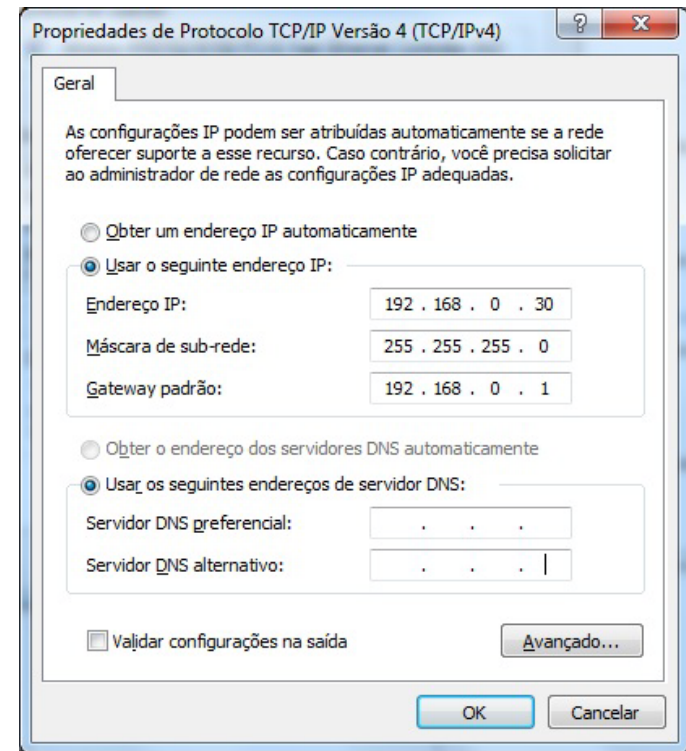
Será exibida uma janela referente a configuração da placa de rede cabeada do computador. Clicar em properties (propriedades).



Escolher a opção TCP/ipv4 e clicar em propertis (propriedades)



Deixar as configurações conforme a imagem e clicar em OK em todas as janelas; Usar as informações da seção cadastro de Dispositivos e cadastrar um dispositivo com as informações da tabela de configuração padrão (Configuração de IP Padrão de Fábrica).



Configuração Linux

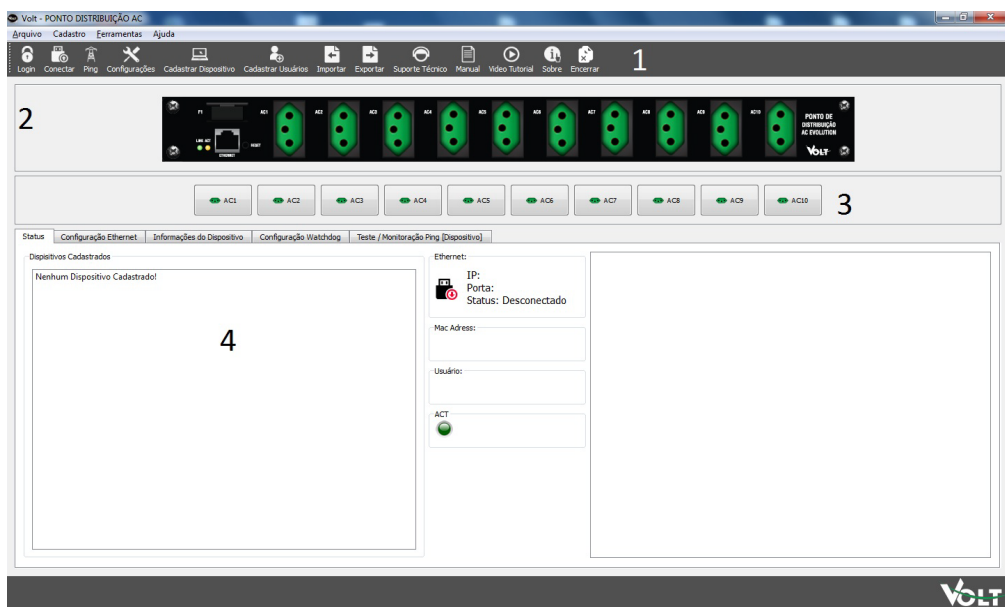
Para esta configuração foi utilizado o Linux Ubuntu 12.04 mas o comando é o mesmo para todas as distribuições de Linux. Abrir o terminal do Linux e digitar o seguinte comando

```
# sudo ifconfig eth0 192.168.0.30 netmask 255.255.255.0 up
```

Informação

O comando sudo foi utilizado para executar o comando em nível de root caso o usuário já esteja logado como superusuário (root) suprimir este comando.

APRESENTAÇÃO DA INTERFACE PRINCIPAL



Funcionalidade do sistema

ID	Descrição	Função
1	Barra de ferramentas	Comandos necessários para realização das operações
2	Dispositivo	Exibe a visualização do dispositivo
3	Botões de controle	Ligar e desligar as saídas do dispositivo
4	Abas de status e configuração	Exibem informações sobre o dispositivo e permitem a alteração das configurações.

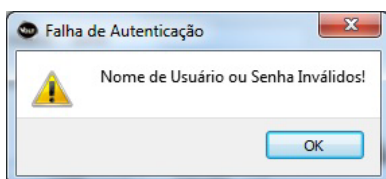
LOGIN USUÁRIO

Esta seção descreve o processo de login dos usuários: Todas as ferramentas do sistema estão desabilitadas até que o usuário faça o login no sistema, habilitando assim as ferramentas que o mesmo tem acesso.

O cadastro de usuários será abordado na seção Cadastros do Sistema. Quando o sistema é instalado o usuário padrão é criado, a tabela abaixo exibe a configuração básica do usuário padrão:

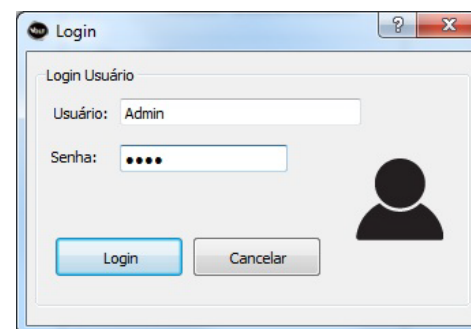
Usuário padrão (Administrador)

Usuário	Admin
Senha	volt

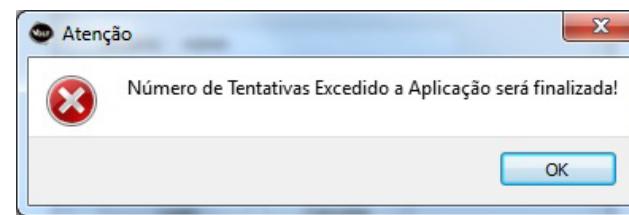


Caso a senha ou usuário estejam incorretos o sistema irá acusar. Lembrando que Admin é diferente de admin.

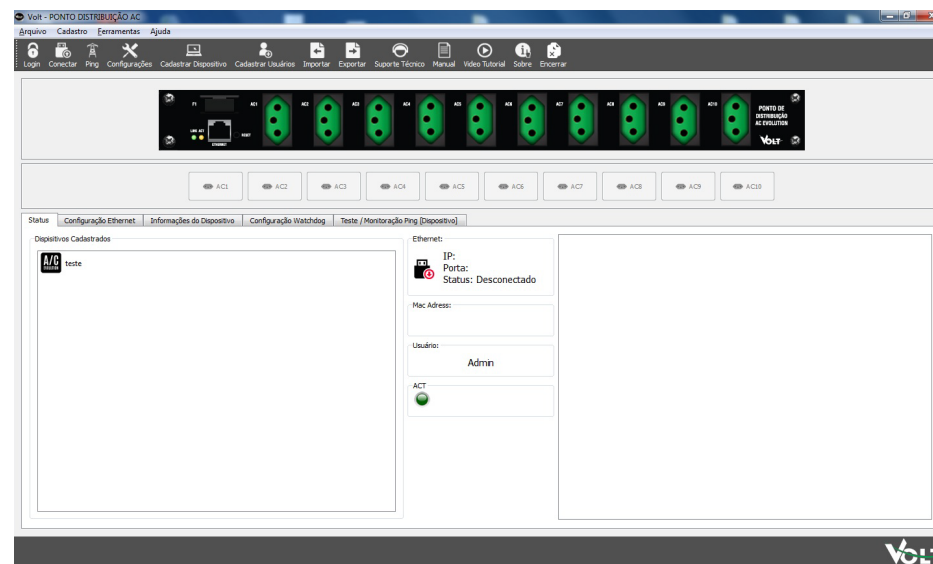
A figura abaixo apresenta a janela de Login:



Quando o usuário digitar as informações incorretas por 3 vezes o sistema será finalizado.



Se o login for realizado com sucesso a tela principal ficara como a seguir:



CADASTROS DO SISTEMA

Cadastro de Usuários

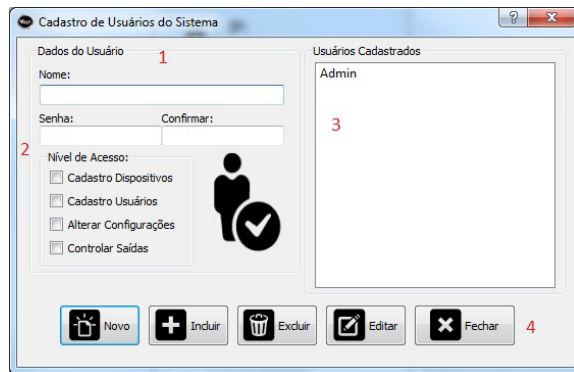
Este item descreve o processo de cadastro de usuários do sistema, bem como a determinação do nível de acesso para as funções do sistema.

Níveis de Acesso do Sistema	
Nível	Descrição
Cadastro de Dispositivos	Permite efetuar o cadastro dos dispositivos instalados
Cadastro de Usuários	Permite efetuar o cadastro dos usuários e definir o nível de acesso
Alterar Configurações	Permite alterar as configurações do dispositivo IP, Máscara, etc.
Controlar Saídas	Permite Ligar e Desligar as saídas do sistema

Todo o usuário cadastrado no sistema tem por padrão permissão para consultar as configurações do dispositivo independente do nível de acesso.

Tela de Cadastro de Usuários

A figura abaixo apresenta a tela de cadastro de usuários do sistema:



Funcionalidades do Cadastro de usuários		
ID	Descrição	Função
1	Dados do usuário	Campos de Nome, senha e confirmação da senha
2	Controle de Acesso	Seleção do nível de acesso do usuário
3	Usuários Cadastrados	Exibe a listagem dos usuários cadastrados
4	Botões de Função	Cadastrar, Excluir e Alterar registros do sistema

Informação



Tamanho máximo do campo de senha 10 caracteres!

Cadastrando Usuários

Para cadastrar um usuário siga os seguintes passos:

1. Clicar em



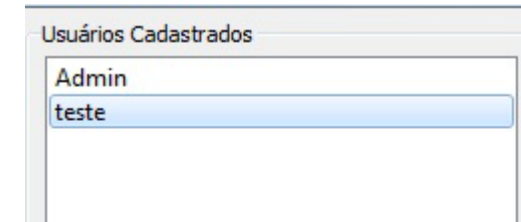
2. Preencher os campos nome, senha e confirmar:

3. Selecionar o nível de acesso do usuário.

4. Clicar em



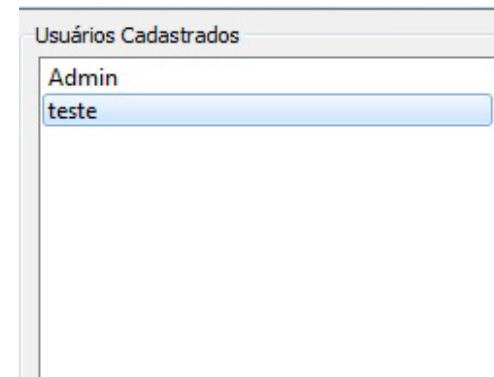
5. O nome do usuário aparecerá na lista.



Excluindo Usuários

Para excluir um usuário siga s seguintes passos:

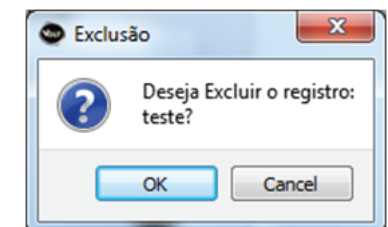
1. Selecione o usuário.



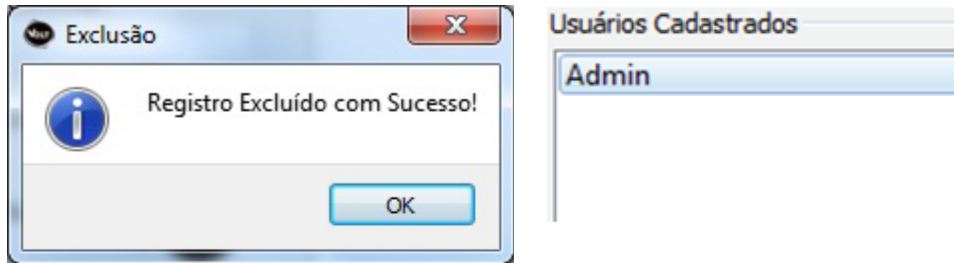
2. Clique em



3. Confirme a exclusão



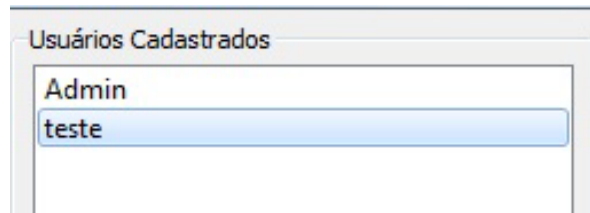
4. Com a confirmação o usuário será removido da lista.



Editando Usuários

Para editar o registro de um usuário siga os passos abaixo:

1. Selecionar o usuário.

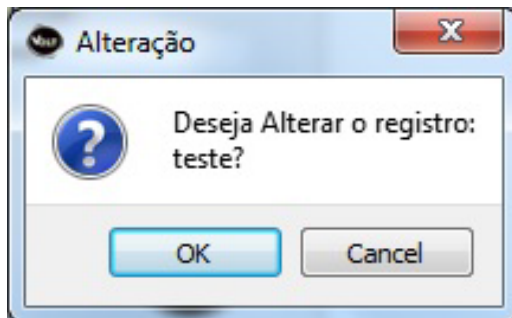


2. Alterar os dados

3. Clicar em



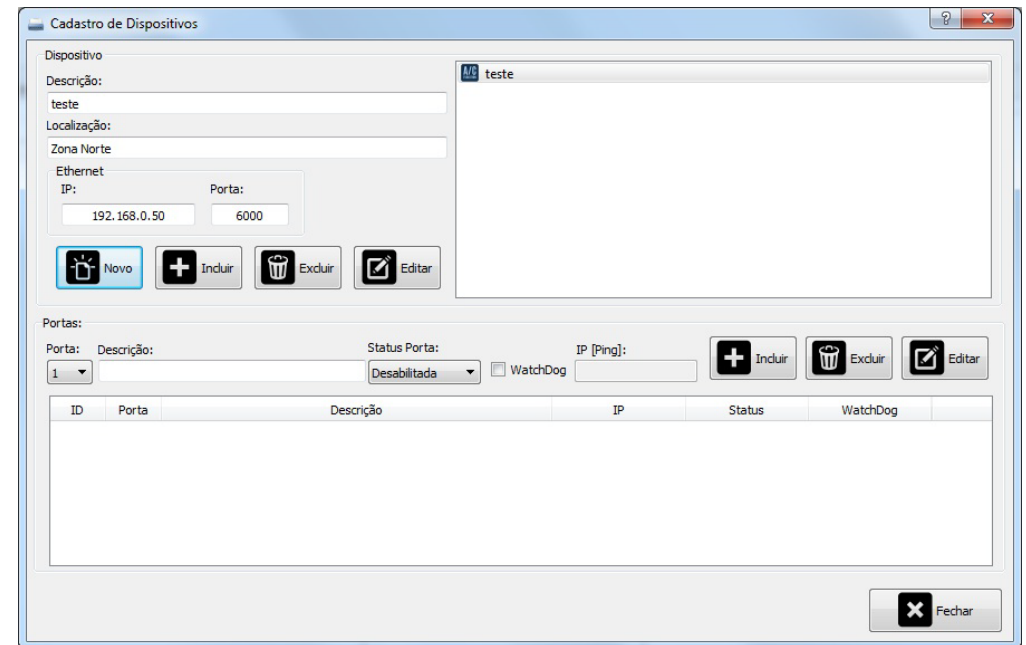
4. Confirmar a edição



CADASTRO DE DISPOSITIVOS

Este item descreve o processo de cadastro de Dispositivos do sistema. O cadastro serve para a rápida localização e conexão com o dispositivo, sendo possível cadastrar inúmeros dispositivos na base de dados do sistema.

Tela de Cadastro de Dispositivos



Funcionalidades do Sistema		
ID	Descrição	Função
1	Informações do Dispositivo	Nome, Localização, IP, Porta e modelo do dispositivo
2	Listagem	Listagem dos Dispositivos Cadastrados
3	Botões de Função	Cadastrar, Excluir e Alterar registros do Dispositivo
4	Informação Portas	Exibe informação da configuração individual da porta
5	Botões de Função	Cadastrar, Excluir e Alterar registros da Porta
6	Listagem	Exibe a configuração das Portas Cadastradas

Cadastrando Dispositivos

Para Cadastrar um Dispositivo siga os Seguintes passos:

1. Clicar em



2. Preencher os campos

Cadastro de Dispositivos

Dispositivo

Descrição: teste

Localização: Zona Norte

Ethernet

IP: 192.168.0.50 Porta: 6000

3. Clicar em



4. O nome do Dispositivo aparecerá na lista.

Excluindo Dispositivos

Para excluir um dispositivo siga os seguintes passos:

1. Selecione o dispositivo.

2. Clique em



3. Confirme a exclusão

Exclusão

Deseja Excluir o registro: teste?

OK Cancel

4. Com a confirmação o dispositivo será removido da lista.

Editando Dispositivos

Para editar o registro de um usuário siga os passos abaixo:

1. Selecionar o dispositivo.

2. Alterar os dados

3. Clicar em



4. Confirmar a edição.

Alteração

Deseja Alterar o registro: teste?

OK Cancel

CADASTRO DE CONFIGURAÇÃO DAS PORTAS

A configuração das portas tem como objetivo obter os dados referentes aos IPs que serão monitorados em cada porta do sistema, provocando o reset da porta caso os IPs deixem de responder às solicitações do Protocolo PING.

Cadastrando Portas

Para cadastrar uma porta siga os Seguintes passos:

1. Selecione o dispositivo.

2. Preencher os campos

Portas:

Porta:	Descrição:	Status Porta:	IP [Ping]:
1	teste	Desabilitada	192.168.0.50

WatchDog

O status informa se a porta vai ser monitorada ou não.

3. Clicar em



4. A configuração aparecerá na lista.

Portas:

Porta: 2 Descrição: Status Porta: Desabilitada WatchDog IP [Ping]:

ID	Porta	Descrição	IP	Status	WatchDog
1	1	teste	192.168.0.50	Desabilitada	Habilitado

5. Repita este procedimento para as demais portas.

Excluindo Portas

Para excluir uma configuração de porta siga os seguintes passos:

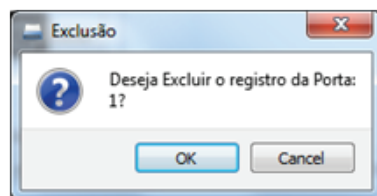
1. Selecione a configuração da porta desejada.

ID	Porta	Descrição	IP	Status	WatchDog
1	1	teste	192.168.0.50	Desabilitada	Habilitado

2. Clique em excluir



3. Confirme a exclusão



4. Com a confirmação o dispositivo será removido da lista.

Obs: Para que a porta fique sem monitoramento automático, basta cadastrá-la com o IP 1.1.1.1

Editando Portas

Para editar uma configuração de porta siga os seguintes passos:

1. Selecionar o dispositivo.

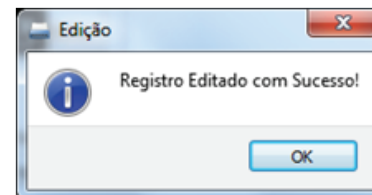
ID	Porta	Descrição	IP	Status	WatchDog
1	1	teste	192.168.0.50	Desabilitada	Habilitado

2. Alterar os dados

3. Clicar em Editar

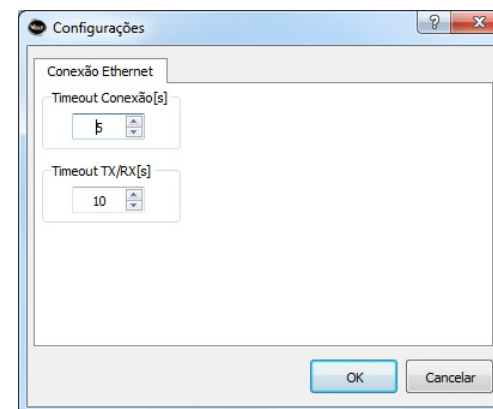


4. Será exibida a confirmação da Operação



CONFIGURAÇÕES DO SISTEMA

Nesta seção serão configurados os parâmetros de timeout e varredura de
Timeout Conexão: Tempo que o software tentará se conectar ao dispositivo este tempo deve ser aumentado caso exista latência na rede e o software apresente erro de timeout de conexão.
Timeout TX/RX: Tempo que o software espera uma resposta do dispositivo este tempo deve ser aumentado caso exista latência na rede e o software apresente erro de timeout de transmissão/recepção.

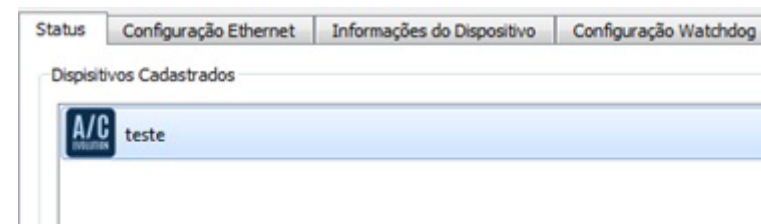




Para alterar as configurações basta ajustar os valores e clicar em

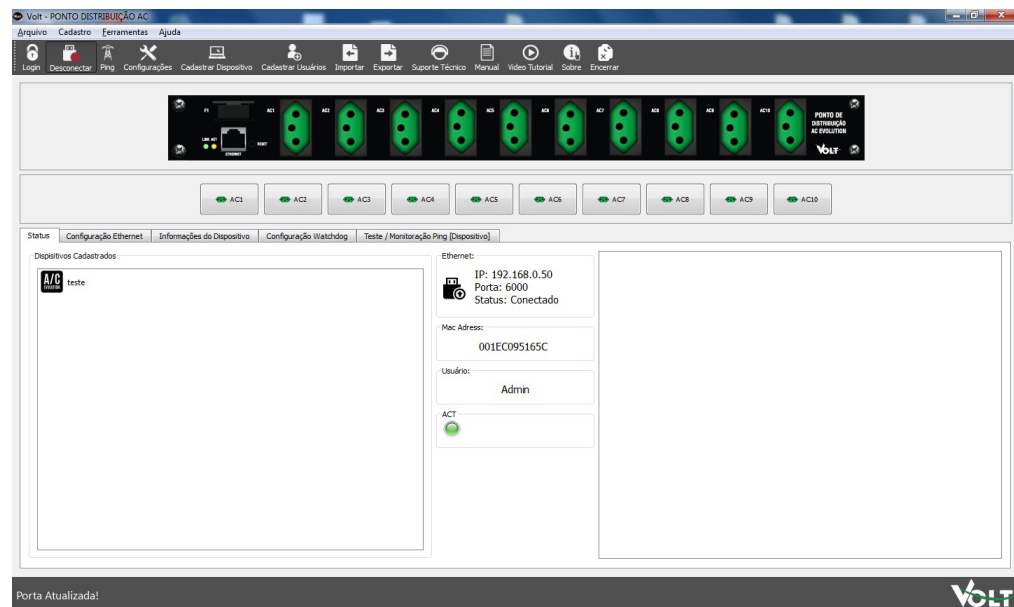


CONECTANDO A UM DISPOSITIVO

Para se conectar a um dispositivo primeiramente devemos estar logados e em seguida temos que selecionar o dispositivo desejado na lista de Dispositivos cadastrados conforme figura abaixo:



Depois clicar em , se a conexão for executada com sucesso o botão se modificará para , e a tela principal ficará conforme figura abaixo:



Informações de Status do Dispositivo

Guia de Status do Sistema:

Esta guia apresenta todas as informações de status do sistema:



Status da Conexão:

Apresenta IP, Porta e status do Link.

Ethernet:

 IP: 192.168.0.50
Porta: 6000
Status: Conectado

Mac Address:

001EC095165C

Usuário:

Admin

ACT



MAC Address:

Exibe o endereço físico do dispositivo.

O Endereço MAC (Media Access Control) é um endereço físico associado à interface de comunicação, que conecta um dispositivo à rede. O MAC é um endereço "único", não havendo duas portas com a mesma numeração. É usado para controle de acesso em redes de computadores. Sua identificação é gravada em hardware.

Mac Address:

001EC095165C

Usuário:

Exibe o nome do usuário logado no sistema.

Usuário:

Admin

GRAVANDO E LENDO INFORMAÇÕES NO DISPOSITIVO

Guia de informações do Dispositivo:

Esta guia apresenta as informações do dispositivo cadastradas no banco de dados bem como as informações cadastradas no dispositivo conforme figura abaixo.

Configuração das Portas [Banco de Dados]:			Configuração das Portas [Dispositivo]:			
ID	Porta	Descrição	Porta	IP	Status	Watchdog
6	1	teste	1	192.168.0.50	Habilitada	Habilitado
			2	0.0.0.0	Desabilitada	Desabilitado
			3	0.0.0.0	Desabilitada	Desabilitado
			4	0.0.0.0	Desabilitada	Desabilitado
			5	0.0.0.0	Desabilitada	Desabilitado
			6	0.0.0.0	Desabilitada	Desabilitado
			7	0.0.0.0	Desabilitada	Desabilitado
			8	0.0.0.0	Desabilitada	Desabilitado
			9	0.0.0.0	Desabilitada	Desabilitado
			10	0.0.0.0	Desabilitada	Desabilitado

Configuração das portas (Banco de Dados):

Nesta seção são exibidas as configurações cadastradas no banco de dados do sistema.

Porta	Descrição	IP
1	teste	192.168.0.50

Lendo os IPs das Portas (Dispositivo):

Nesta seção são exibidas as configurações de IP realizadas para cada porta do dispositivo, estes endereços IP serão constantemente monitorados e a porta será reiniciada, quando os mesmos não estiverem respondendo as solicitações de PING.

A cada 5 minutos o sistema realiza uma varredura em todas as portas, verificando cada uma delas por um tempo de 15 segundos e verificando a resposta do IP configurado em cada porta.

Para obtermos as configurações que estão gravadas no dispositivo precisamos fazer a solicitação clicando sobre o botão



Configuração das Portas [Dispositivo]:						
Porta	IP	Status	Watchdog			
1	192.168.0.50	Habilitada	Habilitado			
2	0.0.0.0	Desabilitada	Desabilitado			
3	0.0.0.0	Desabilitada	Desabilitado			
4	0.0.0.0	Desabilitada	Desabilitado			
5	0.0.0.0	Desabilitada	Desabilitado			
6	0.0.0.0	Desabilitada	Desabilitado			
7	0.0.0.0	Desabilitada	Desabilitado			
8	0.0.0.0	Desabilitada	Desabilitado			
9	0.0.0.0	Desabilitada	Desabilitado			
10	0.0.0.0	Desabilitada	Desabilitado			

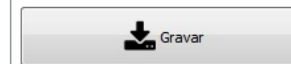
Gravando Status das Portas (Dispositivo):

Para gravar as configurações no dispositivo clique sobre



Configuração das Portas [Dispositivo]:

Porta	IP	Status	Watchdog
1	192.168.0.50	Habilitada	Habilitado
2	0.0.0.0	Desabilitada	Desabilitado
3	0.0.0.0	Desabilitada	Desabilitado
4	0.0.0.0	Desabilitada	Desabilitado
5	0.0.0.0	Desabilitada	Desabilitado
6	0.0.0.0	Desabilitada	Desabilitado
7	0.0.0.0	Desabilitada	Desabilitado
8	0.0.0.0	Desabilitada	Desabilitado
9	0.0.0.0	Desabilitada	Desabilitado
10	0.0.0.0	Desabilitada	Desabilitado



CONFIGURANDO A INTERFACE DE REDE DO DISPOSITIVO


Guia de Configuração Ethernet

Nesta guia são apresentadas as informações do dispositivo referente às configurações da interface de rede.

Status	Configuração Ethernet	Informações do Dispositivo	Configuração Watchdog	Teste / Monitoração Ping [Dispositivo]
Configuração IP:				
IP:	<input type="text"/>			
Net Mask:	<input type="text"/>			
Gateway:	<input type="text"/>			
DNS Pri:	<input type="text"/>			
DNS Sec:	<input type="text"/>			
Porta:	<input type="text"/>			

Estas configurações têm como finalidade prover as informações necessárias para que o dispositivo possa ser ingressado na faixa de endereços disponíveis nas redes do cliente.

Lendo a Configuração da Interface do Dispositivo

Para obtermos as configurações que estão gravadas no dispositivo, precisamos fazer a solicitação clicando sobre o botão . A tela ficará assim:

Antes da solicitação	Após a solicitação
<p>Configuração IP:</p> <p>IP: <input type="text"/></p> <p>Net Mask: <input type="text"/></p> <p>Gateway: <input type="text"/></p> <p>DNS Pri: <input type="text"/></p> <p>DNS Sec: <input type="text"/></p> <p>Porta: <input type="text"/></p>	<p>Configuração IP:</p> <p>IP: <input type="text" value="192.168.0.50"/></p> <p>Net Mask: <input type="text" value="255.255.255.0"/></p> <p>Gateway: <input type="text" value="192.168.0.1"/></p> <p>DNS Pri: <input type="text" value="192.168.0.1"/></p> <p>DNS Sec: <input type="text" value="192.168.0.1"/></p> <p>Porta: <input type="text" value="6000"/></p>

Gravando Configurações de interface do dispositivo

Digite as novas configurações nos campos referentes.

Configuração IP:

IP:

Net Mask:

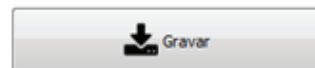
Gateway:

DNS Pri:

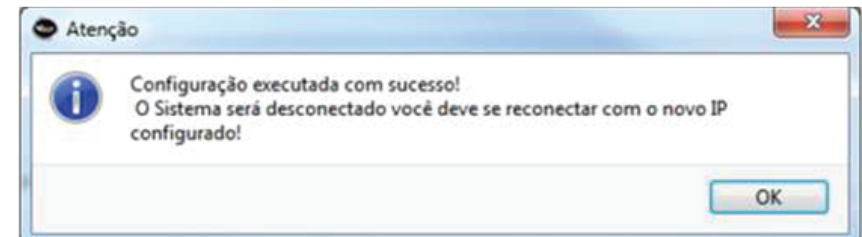
DNS Sec:

Porta:

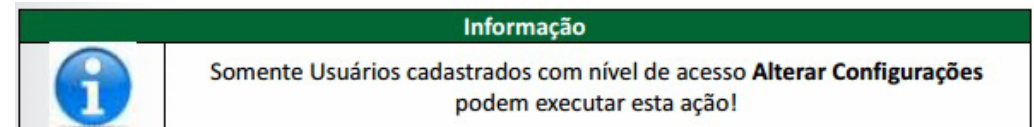
Para enviar as configurações de IP para o dispositivo, clique sobre:



Após as informações serem gravadas no dispositivo a mensagem será exibida conforme imagem abaixo:



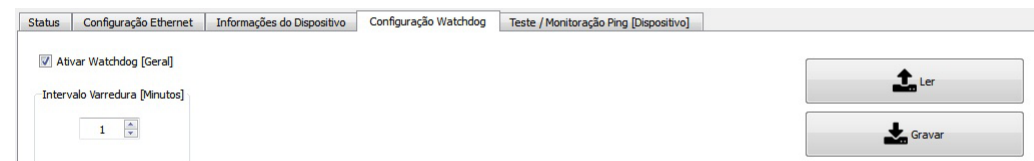
O dispositivo será reiniciado e a barra de status apresentará a seguinte mensagem: Após as informações serem gravadas no dispositivo a mensagem será exibida conforme imagem abaixo:



Configuração do watchdog

Ativar Watchdog (geral): Ativa a varredura em todas portas remotamente, desativando a opção de porta individual.

Intervalo varredura (minutos): Escolha o tempo de varredura, 1 a 60 minutos e clique sobre o botão

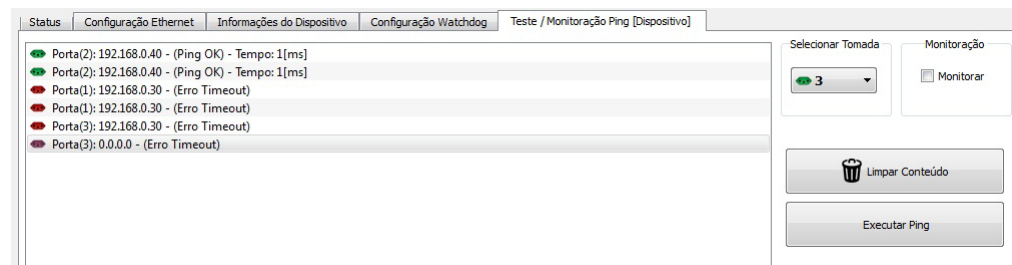


Teste/monitoração de ping

Para teste das portas individualmente, selecione a tomada em seguida clique em



. As informações de ping da porta serão exibidas conforme a imagem.

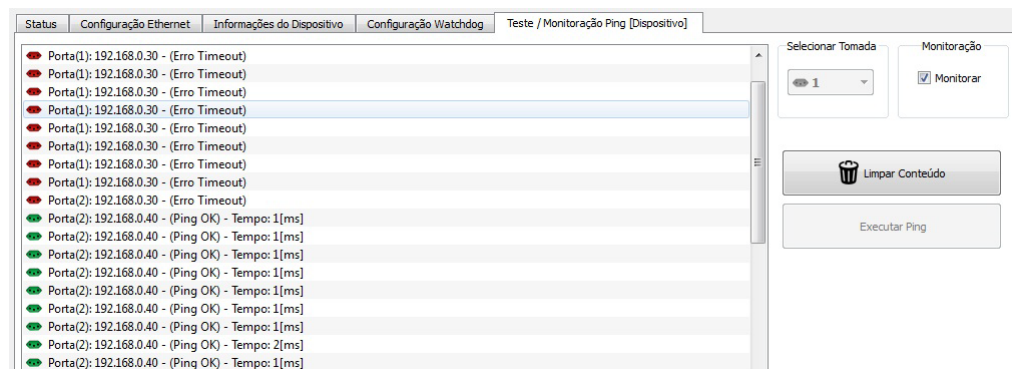


Para monitor todas as portas cadastradas selecione a opção monitorar

Monitoração

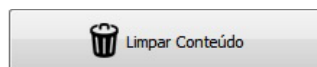
Monitorar

São executados 10 pings por porta, caso o resultado não seja sucesso o erro será exibido.



Informação em vermelho indica erro. Informação em verde indica sucesso.

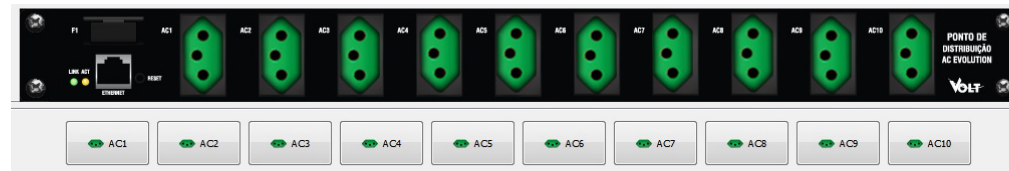
Para remover o conteúdo clique em



ACIONANDO AS PORTAS REMOTAMENTE

Quando conectado o dispositivo exibe o status atual das portas de acordo com as configurações de status e estado atual. Ou seja, como foi descrito no tópico "Lendo IP das Portas (Dispositivo)", o sistema faz checagens em intervalos de tempo regulável pelo usuário de 1 a 60 minutos, se a porta não estiver respondendo a mesma é desligada e religada novamente provocando o reset do equipamento alimentado pela mesma. Assim este status será apresentado nos botões e na imagem.

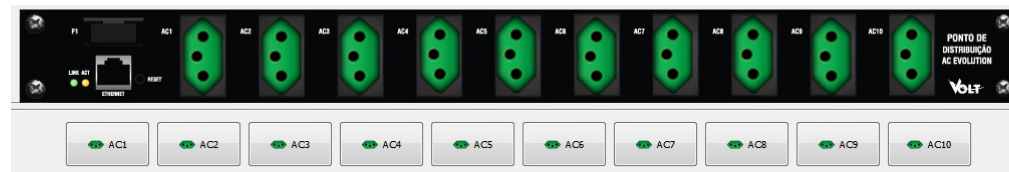
Os botões de controle podem ser apresentados conforme a seguir:



Ligando e Desligando as Saídas do Dispositivo

Clicando sobre o respectivo botão da porta a mesma será ligada ou desligada.

Exemplo: Foi clicado sobre o botão 2.



Após o acionamento

Veja que após clicado o status da porta foi alterado no botão e na imagem do dispositivo.



ESPECIFICAÇÕES MÍNIMAS PARA O SISTEMA

- Processador: 800MHz
- Memória: 512MB
- Resolução: 1024x768
- Adaptador de Rede: 10/100

Softwares Necessários:

- Sistema Operacional: Windows SP3 / 7 / Superior.
- Adobe Acrobat Reader: Para apresentação do manual do Usuário.
- Codecs de Vídeo FLV: Para exibição do Tutorial em Vídeo.