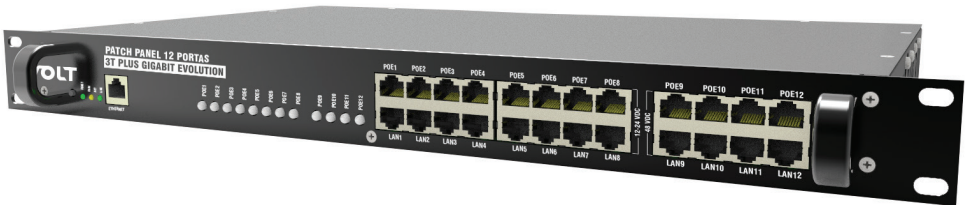


MANUAL DE INSTRUÇÕES

PATCH PANEL 12 PORTAS 3T PLUS GIGABIT EVOLUTION



VOLT

INTRODUÇÃO

O Patch Panel 3T Plus Gigabit Evolution possui interface Web para configuração e acesso as informações do dispositivo e é compatível com todos os Browsers que suportam HTML5 e Javascript, e prove informações via SNMP para os Softwares de gerenciamento disponíveis no mercado como: The Dude, Zabbix, Nagios, PRTG, NetXMS e etc. Disponibiliza ao usuário informações como: Temperatura interna, tensão e corrente das saídas de 12Vdc, 24Vdc e 48Vdc/-48Vdc, Uptime e status das saídas (desabilitada, ligado, desligado ou falha).

Possibilita ligar até 12 equipamentos com 3 tensões distintas. O diferencial do Patch Panel 3T Plus é que com apenas uma fonte de 48/-48VDC na entrada é possível obter 3 tensões individuais na saída (12, 24 e 48/-48VDC), 12 e/ou 24Vdc em 8 saídas (POE1 ao POE8), e 48/-48Vdc (mesma tensão da fonte utilizada) em 4 saídas (POE9 ao POE12). Por padrão de fábrica o Patch Panel 3T Plus Gigabit Evolution vem com as saídas de 1 a 8 configuradas em 12Vdc e desabilitadas, sendo necessário sua configuração antes de conectar os equipamentos. Utilizado para reduzir a quantidade de cabos e tomadas na instalação, pois alimenta vários equipamentos com apenas uma fonte de 48/-48Vdc; concentra o tráfego de dados e energia no mesmo cabo UTP (PoE - compatível com a norma IEEE 802.3.af/at, (pinos 4 e 5 Positivo, 7 e 8 Negativo). Além de permitir a utilização de fontes Nobreak, que garantem o funcionamento dos aparelhos, quando há queda de energia, a carga da bateria é utilizada para alimentar os equipamentos, permitindo o funcionamento dos mesmos por muito mais tempo. Possui sistema de proteção individual para cada porta e conectores RJ45 blindados. Indicado para antenas de transmissão de Internet, câmeras IP, sistemas wireless, VOIP, entre outros.

CARACTERÍSTICAS GERAIS

- Tensão de alimentação 48/-48Vdc
- Sistema de proteção individual por porta e conectores RJ45 Blindados;
- 8 Saídas de 12 e/ou 24Vdc e 4 saídas de 48/-48Vdc;
- Saídas de 12 e/ou 24Vdc selecionável via software;
- Transmissão de dados Gigabit Ethernet (1000Mbps);
- Saída de 12 e/ou 24Vdc estabilizada;
- Padrão Rack 19" 1U;
- Capacidade de 1,25A por porta;
- Prático e de fácil instalação.

ACESSO E CONFIGURAÇÕES

DEFINIÇÕES

Aqui apresentaremos algumas definições sobre os parâmetros que serão configurados na interface do dispositivo.

ENDEREÇO IP

O endereço IP, de forma genérica, é uma identificação de um dispositivo (computador, impressora, etc) em uma rede local ou pública. Cada computador na internet possui um IP (Internet Protocol ou Protocolo de internet) único, que é o meio em que as máquinas usam para se comunicarem na Internet.

MÁSCARA DE SUB-REDE

Uma máscara de sub-rede, também conhecida como sub-net, mask ou netmask, é um número de 32 bits usado num IP para separar a parte correspondente à rede pública, à subrede e aos hosts. Uma sub-rede é uma divisão de uma rede de computadores - é a faixa de endereços lógicos reservada para uma organização. A divisão de uma rede grande em menores resulta num tráfego de rede reduzido, administração simplificada e melhor desempenho de rede. No IPv4 uma sub-rede é identificada por seu endereço base e sua máscara de sub-rede. Gateway, ou ponte de ligação, é uma máquina intermediária geralmente destinada a interligar redes, separar domínios de colisão, ou mesmo traduzir protocolos. Exemplos de gateway podem ser os routers (ou roteadores) e Firewalls, já que ambos servem de intermediários entre o utilizador e a rede. Um proxy também pode ser interpretado como um Gateway (embora em outro nível, aquele da camada em que opera), já que serve de intermediário também.

DNS

O DNS (Domain Name System - Sistema de Nomes de Domínios) é um sistema de gerenciamento de nomes hierárquico e distribuído operando segundo duas definições:

- Examinar e atualizar seu banco de dados.
- Resolver nomes de domínios em endereços de rede (IPS).

DNS PRIMÁRIO

O servidor DNS traduz nomes para os endereços IP e endereços IP para nomes respectivos, e permite a localização de hosts em um domínio determinado. Num sistema livre o serviço é implementado pelo software BIND. Esse serviço geralmente se encontra localizado no servidor DNS primário.

DNS SECUNDÁRIO

O servidor DNS secundário é uma espécie de cópia de segurança do servidor DNS primário. Quando não é possível encontrar um domínio através do servidor primário o sistema tenta resolver o nome através do servidor secundário.

PORTA DE COMUNICAÇÃO

A função das portas TCP (Transmission Control Protocol) é basicamente a comunicação de dados pela web. Através dessa porta são usados vários protocolos que levam e trazem dados para a máquina da rede, é normal em provas de concursos encontrarmos o termo TCP/IP, pois os mesmos trabalham juntos. Já a porta UDP (User Datagram Protocol) é um tipo de porta que faz o mesmo trabalho do TCP, porém de uma forma mais simples e logicamente menos segura.

CONFIGURAÇÃO PADRÃO DO PATCH PANEL 3T PLUS GIGABIT EVOLUTION

O Patch Panel 3T Plus Gigabit Evolution possui como configuração padrão de fábrica, os parâmetros de rede conforme a tabela abaixo:

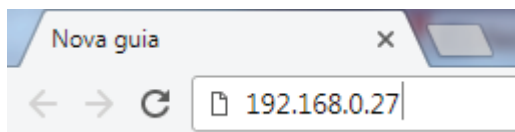
Tipo	Descrição	Valor
IP	IP reservado para o dispositivo	192.168.0.27
Net Mask	Máscara de Subrede	255.255.255.0
Gateway	Gateway de entrada da rede	192.168.0.1
DNS Primário	Servidor do DNS primário	192.168.0.2
DNS Secundário	Servidor do DNS secundário	8.8.8.8

ATENÇÃO!!!

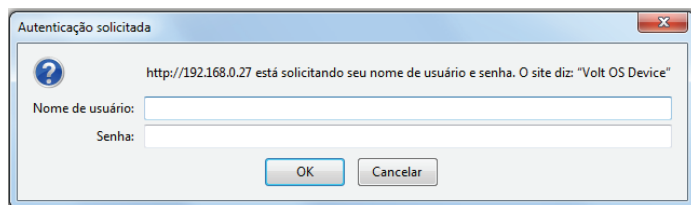
Para que a Interface Web consiga se comunicar com os Patch Panel 3T Plus Gigabit Evolution que serão cadastrados o computador e os dispositivos devem estar na mesma faixa de endereço IP.

ACESSO AO DISPOSITIVO

Após o conectar o Patch Panel 3T Plus Gigabit Evolution na rede, abra o browser (navegador web ex: Mozilla Firefox, Chrome, Internet Explorer ou Opera) e digite o seguinte endereço de IP 192.168.0.27, este endereço é o padrão de fábrica e deve ser alterado após o primeiro acesso.



Em seguida pressione ENTER, a página de autenticação do usuário será exibida.



Digite o nome do usuário e a senha padrão de fábrica, conforme tabela abaixo.

Usuário e senha padrão	
Nome do usuário	admin
Senha	voltvolt

Status Dispositivo
Interface de Rede
WatchDog
Status WatchDog
Configurar Tensão de Saída
SNMP
Download Arquivo MIB
Alterar Senha
Reiniciar
Reset Configuração
Suporte Técnico
Home Page Volt

1

Configurações Interface Ethernet

Host	3T PLUS EV.	
MAC Address	D8:80:39:E0:D8:49	
IP	192.168.0.27	
Mascara de Subrede:	255.255.255.0	2
Gateway	192.168.0.1	
DNS Primário	192.168.0.2	
DNS Secundário	8.8.8.8	

Informações da Fonte

Versão WebPage	1.0.0	
Versão Hardware	1.0.0	
Versão Volt: OS	1.0.1	3
Versão MCU	REV3	
Uptime	0d - 00:18	

Sensores

Temperatura	25 °C	
Tensão no Ramal de 12V	11.8 V	
Corrente no Ramal de 12V	0.0 A	
Tensão no Ramal de 24V	23.3 V	4
Corrente no Ramal de 24V	0.0 A	
Tensão no Ramal de 48V	48.2 V	
Corrente no Ramal de 48V	0.0 A	

Controle dos Ramais 12/24V

ID	Tensão	Status	Controle
POE1 [Ramal1]	12VDC	LIGADO	ON/OFF
POE2 [Ramal2]	12VDC	LIGADO	ON/OFF
POE3 [Ramal3]	12VDC	LIGADO	ON/OFF
POE4 [Ramal4]	12VDC	LIGADO	ON/OFF
POE5 [Ramal5]	24VDC	LIGADO	ON/OFF
POE6 [Ramal6]	24VDC	LIGADO	ON/OFF
POE7 [Ramal7]	24VDC	LIGADO	ON/OFF
POE8 [Ramal8]	24VDC	LIGADO	ON/OFF

6

Controle dos Ramais 48V

ID	Tensão	Status	Controle
POE9 [Ramal9]	48VDC	LIGADO	ON/OFF
POE10 [Ramal10]	48VDC	LIGADO	ON/OFF
POE11 [Ramal11]	48VDC	LIGADO	ON/OFF
POE12 [Ramal12]	48VDC	LIGADO	ON/OFF

7

Funcionalidade do sistema

ID	Descrição	Função
1	Menu principal	Comandos necessários para realização das operações
2	Interface Ethernet	Apresenta as configurações de rede do dispositivo
3	Informações da Fonte	Apresenta informações sobre a Fonte
4	Sensores	Informa Temperatura interna, Tensões e Correntes.
5	Controle dos Ramais de 12V/24V	Informa o estado dos ramais e permite alterá-los
6	Controle dos Ramais de 48V	Informa o estado dos ramais e permite alterá-los

FUNCIONALIDADES DOS BOTÕES DO MENU

"Status do dispositivo"

Redireciona para a página principal da Interface Web onde são apresentados os principais parâmetros do Patch Panel 3T Plus Gigabit Evolution. Os parâmetros apresentados são:

- **Configurações Interface Ethernet:** Apresenta os parâmetros de rede que estão configurados e sendo utilizados para comunicação do dispositivo.
- **Informações da Fonte:** Apresenta os dados de Hardware e software do dispositivo. Como versão de WebPage, Hardware, Volt OS e MCU. Além do Uptime, que indica há quanto tempo a fonte está em funcionamento sem ser reiniciado.
- **Sensores:** Apresenta a temperatura interna da Fonte, Tensão nos Ramais de 12V, A Corrente total nos Ramais de 12V, a Tensão nos Ramais de 24V, a Corrente total nos Ramais de 24V, a Tensão nos Ramais de 48V, A Corrente total nos Ramais de 48V
- **Controle dos Ramais de 12V/24V:** Mostra o status dos Ramais de 12V e 24V (Desabilitado, Ligado, Desligado ou Falha) e também permite alterá-lo de desligado para ligado e vice-versa. (Quando status do Ramal indicar Falha verificar o fusível).
- **Controle dos Ramais de 48V:** Mostra o status dos Ramais de 48V (Desabilitado, Ligado, Desligado ou Falha) e também permite alterá-lo de desligado para ligado e vice-versa. (Quando status do Ramal indicar Falha verificar o fusível).

"Interface de rede"



3T Plus Gigabit Evolution

Status Dispositivo
Interface de Rede
WatchDog
Status WatchDog
Configurar Tensão de Saída
SNMP
Download Arquivo MIB
Alterar Senha
Reiniciar
Reset Configuração
Suporte Técnico
Home Page Volt

Configurar Interface Ethernet

Atenção: Configurações incorretas podem causar perda de conectividade com o Dispositivo. Se isso ocorrer execute o reset para os padrões de fábrica através do botão de reset.

MAC Address:	D8:80:39:E0:D8:49
Host:	3T PLUS EV.
IP:	192.168.0.27
Gateway:	192.168.0.1
Mascara de Subrede:	255.255.255.0
DNS Primário:	192.168.0.2
DNS Secundário:	8.8.8.8

Gravar configurações

Volt Tecnologia

Avenida Sapucaí, 111 - Bairro Boa Vista - Santa Rita do Sapucaí - MG - Brasil
Telefone/Fax: 55 35 3471 3042 | 3471 7366 - www.volt.ind.br
Copyright © 2017 Volt Tecnologia.

Este botão nos apresenta os campos para configuração dos parâmetros de comunicação Ethernet, como Host, IP, Gateway, Máscara de Subrede, DNS Primário e DNS Secundário. Estas configurações têm como finalidade prover as informações necessárias para que o dispositivo possa ser ingressado na faixa de endereços disponíveis nas redes do cliente. Todas as informações com exceção do MAC Adress são editáveis, caso alguma informação seja configurada de maneira incorreta, pode ocorrer perda de conectividade com o dispositivo.

Atenção: Configurações incorretas podem causar perda de conectividade com o Dispositivo. Se isso ocorrer execute o reset para os padrões de fábrica através do botão de reset.

"WatchDog"



3T Plus Gigabit Evolution

Status Dispositivo
Interface de Rede
WatchDog
Status WatchDog
Configurar Tensão de Saída
SNMP
Download Arquivo MIB
Alterar Senha
Reiniciar
Reset Configuração
Suporte Técnico
Home Page Volt

Configurações Gerais Watchdog

Ativar Watchdog	<input checked="" type="checkbox"/>
Intervalo entre Varreduras[Min]	<input type="text" value="1"/>
Limite Ping [1- 250] ms	<input type="text" value="5"/>
Tempo Rearme das Portas [5-40] segundos	<input type="text" value="10"/>
Número Máximo de Resets por Porta [0 = Desabilitado - 255]	<input type="text" value="0"/>
<input type="button" value="Gravar"/> <input type="button" value="Cancelar"/>	

Configurações Watchdog Ramal 1 ao Ramal 6

Ramal 1

Ativar Watchdog	<input checked="" type="checkbox"/>
IP [IPv4]	<input type="text" value="192.168.0.101"/>

Ramal 2

Ativar Watchdog	<input checked="" type="checkbox"/>
IP [IPv4]	<input type="text" value="192.168.0.102"/>

Ramal 3

Ativar Watchdog	<input checked="" type="checkbox"/>
IP [IPv4]	<input type="text" value="192.168.0.103"/>

Ramal 4

Ativar Watchdog	<input checked="" type="checkbox"/>
IP [IPv4]	<input type="text" value="192.168.0.104"/>

Ramal 5

Ativar Watchdog	<input checked="" type="checkbox"/>
IP [IPv4]	<input type="text" value="192.168.0.105"/>

Ramal 6

Ativar Watchdog	<input checked="" type="checkbox"/>
IP [IPv4]	<input type="text" value="192.168.0.106"/>
<input type="button" value="Gravar"/> <input type="button" value="Cancelar"/>	

Configurações Watchdog Ramal 7 ao Ramal 12

Ramal 7

Ativar Watchdog
IP [IPv4]

Ramal 8

Ativar Watchdog
IP [IPv4]

Ramal 9

Ativar Watchdog
IP [IPv4]

Ramal 10

Ativar Watchdog
IP [IPv4]

Ramal 11

Ativar Watchdog
IP [IPv4]

Ramal 12

Ativar Watchdog
IP [IPv4]

Volt Tecnologia

Avenida Sapucaí, 111 - Bairro Boa Vista - Santa Rita do Sapucaí - MG - Brasil
Telefone/Fax: 55 35 3471 3042 | 3471 7366 - www.volt.ind.br
Copyright © 2017 Volt Tecnologia.

Configurações Gerais Watchdog:

- **Ativar Watchdog:** Habilita ou Desabilita o Watchdog geral do patch Panel 3T Plus Gigabit Evolution.
- **Intervalo entre Varreduras:** Configura o tempo em minutos entre varreduras completa dos ramais
- **Limite Ping:** Configura o Limite máximo em milissegundos da latência dos pings.
- **Tempo Rearme das Portas:** Configura o tempo em segundos no qual os Ramais serão desligados.
- **Número Máximo de Resets por Porta:** Configura o numero máximo (máximo 255) que as portas serão resetadas (caso configurado "0" não haverá um numero máximo de resets).

Configurações Watchdog Ramais:

- **Ativar Watchdog:** Habilita o Watchdog individual por Ramal.
- **Ip [IPv4]:** Configura um endereço de IP para ser feito o Watchdog.

Status Dispositivo
Interface de Rede
WatchDog
Status WatchDog
Configurar Tensão de Saída
SNMP
Download Arquivo MIB
Alterar Senha
Reiniciar
Reset Configuração
Suporte Técnico
Home Page Volt

Parâmetros WatchDog

Status	Habilitado
Intervalo Varredura	1 min
Limite Ping	5 ms
Tempo Rearme	10 seg

Status WatchDog

Varredura	Executando...
Ramal Atual	7
IP	192.168.0.107
Contador Ping	8
Latência [ms]	Timeout
Média Latência [ms]	0

Status dos Ramais

ID	Status	Contador Resets
POE1 [Ramal1]	LIGADO	5
POE2 [Ramal2]	LIGADO	5
POE3 [Ramal3]	LIGADO	5
POE4 [Ramal4]	LIGADO	5
POE5 [Ramal5]	LIGADO	5
POE6 [Ramal6]	LIGADO	5
POE7 [Ramal7]	LIGADO	4
POE8 [Ramal8]	LIGADO	4
POE9 [Ramal9]	LIGADO	4
POE10 [Ramal10]	LIGADO	4
POE11 [Ramal11]	LIGADO	4
POE12 [Ramal12]	LIGADO	4

Contadores

Resetar Contadores	<input type="button" value="Resetar"/>
--------------------	--

Volt Tecnologia
 Avenida Sapucaí, 111 - Bairro Boa Vista - Santa Rita do Sapucaí - MG - Brasil
 Telefone/Faxo: 55 35 3471.3042 | 3471.7366 - www.voltind.br
 Copyright © 2017 Volt Tecnologia.

Parâmetros WatchDog: Apresenta a configuração dos parâmetros do WatchDog.

- **Status:** informa se o WatchDog está Habilitado/Desabilitado;
- **Intervalo Varredura:** informa o tempo configurado entre as varreduras;
- **Limite Ping:** informa o limite máximo em milissegundos configurado dos pings;
- **Tempo de Rearme:** Informa o tempo configurado para rearme dos Ramais.

Status WatchDog:

- **Varredura:** Mostra a atividade do WatchDog (Executando/Pausa);
- **Ramal Atual:** Mostra em qual ramal esta sendo executado o WatchDog;
- **IP:** Mostra em qual endereço de IP esta sendo executado o WatchDog;
- **Contador Ping:** Mostra a quantidade de pings foram executados (10 pings por ramal);

- **Latência:** Mostra a latência em milissegundos do ping;
- **Media Latência:** Mostra a média das latências dos pings que já foram executados.

Status dos Ramais: Informa o status dos ramais e a quantidade de vezes em que cada ramal foi resetado.

Contadores

- **Resetar Contadores:** Tem a função de zerar o número no qual cada ramal foi resetado.

"Configurar saídas"



3T Plus Gigabit Evolution

Status Dispositivo
Interface de Rede
WatchDog
Status WatchDog
Configurar Tensão de Saída
SNMP
Download Arquivo MIB
Alterar Senha
Reiniciar
Reset Configuração
Suporte Técnico
Home Page Volt

Configurar Saídas POE1 a POE8

Saída POE1	<input checked="" type="checkbox"/> Habilitar	12V ▾
Saída POE2	<input checked="" type="checkbox"/> Habilitar	12V ▾
Saída POE3	<input checked="" type="checkbox"/> Habilitar	12V ▾
Saída POE4	<input checked="" type="checkbox"/> Habilitar	12V ▾
Saída POE5	<input checked="" type="checkbox"/> Habilitar	24V ▾
Saída POE6	<input checked="" type="checkbox"/> Habilitar	24V ▾
Saída POE7	<input checked="" type="checkbox"/> Habilitar	24V ▾
Saída POE8	<input checked="" type="checkbox"/> Habilitar	24V ▾
<input type="button" value="Gravar"/> <input type="button" value="Cancelar"/>		

Habilitar/Desabilitar Saídas POE9 a POE12

Saída POE9	<input checked="" type="checkbox"/> Habilitar
Saída POE10	<input checked="" type="checkbox"/> Habilitar
Saída POE11	<input checked="" type="checkbox"/> Habilitar
Saída POE12	<input checked="" type="checkbox"/> Habilitar
<input type="button" value="Gravar"/> <input type="button" value="Cancelar"/>	

Volt Tecnologia

Avenida Sapucaí, 111 - Bairro Boa Vista - Santa Rita do Sapucaí - MG - Brasil
 Telefone/Fax: 55 35 3471 3042 | 3471 7366 - www.volt.ind.br
 Copyright © 2017 Volt Tecnologia.

Configurar Saídas POE1 a POE8

Apresenta o campo para Habilitar ou Desabilitar os Ramais individualmente e também apresenta um campo para configurar a tensão de saída em 12V ou 24V. Caso Desabilitado, a saída dos Ramais ficarão sempre desligadas não conseguindo assim mudar seu status para Ligado na Pagina Inicial.

Habilitar/Desabilitar Saídas POE9 a POE12

Apresenta o campo para Habilitar ou Desabilitar os Ramais individualmente. Caso Desabilitado, as saídas dos Ramais ficarão sempre desligadas não conseguindo assim mudar seu status para Ligado na Pagina Inicial.

Status Dispositivo
Interface de Rede
WatchDog
Status WatchDog
Configurar Tensão de Saída
SNMP
Download Arquivo MIB
Alterar Senha
Reiniciar
Reset Configuração
Suporte Técnico
Home Page Volt

Configuração SNMP

Ativar SNMP

Configuração das Communities

Read Community 1	<input type="text" value="volt"/>
Read Community 2	<input type="text" value="read"/>
Read Community 3	<input type="text" value="public"/>
Write Community 1	<input type="text" value="volt"/>
Write Community 2	<input type="text" value="write"/>
Write Community 3	<input type="text" value="public"/>

Volt Tecnologia

Avenida Sapucaí, 111 - Bairro Boa Vista - Santa Rita do Sapucaí - MG - Brasil
Telefone/Fax: 55 35 3471 3042 | 3471 7366 - www.volt.ind.br
Copyright © 2017 Volt Tecnologia.

Apresenta a página de ativação e desativação do SNMP, um protocolo padrão para monitoramento e gerenciamento de redes. A sigla SNMP é um acrônimo para “Simple Network Management Protocol” ou “Protocolo Simples de gerenciamento de redes”. Na prática, SNMP é o protocolo mais usado para saber o que acontece dentro de ativos de redes e serviços.

"Download Arquivo MIB"

[Download Arquivo MIB](#)

Ao clicar sobre este botão, será feito o download do arquivo necessário para que os softwares como: The Dude, Zabbix, Nagios, Net XMS, dentre outros possam se comunicar com o produto através do protocolo SNMP. MIB é o conjunto dos objetos gerenciados, que procura abranger todas as informações necessárias para a gerência da rede.

Status Dispositivo
Interface de Rede
WatchDog
Status WatchDog
Configurar Tensão de Saída
SNMP
Download Arquivo MIB
Alterar Senha
Reiniciar
Reset Configuração
Suporte Técnico
Home Page Volt

Configurar Senha de Acesso

Utilize o formulário abaixo para alterar a senha do administrador.
Atenção: A senha deve conter 8 caracteres.

Senha

Confirmar Senha:

Volt Tecnologia
Avenida Sapucaí, 111 - Bairro Boa Vista - Santa Rita do Sapucaí - MG - Brasil
Telefone/Fax: 55 35 3471 3042 | 3471 7366 - www.volt.ind.br
Copyright © 2017 Volt Tecnologia.

Neste item é possível alterar a senha padrão do administrador utilizada no acesso à Interface Web, por uma senha de 8 dígitos.

Utilize o formulário abaixo para alterar a senha do administrador.
Atenção: A senha deve conter 8 caracteres.

Status Dispositivo
Interface de Rede
WatchDog
Status WatchDog
Configurar Tensão de Saída
SNMP
Download Arquivo MIB
Alterar Senha
Reiniciar
Reset Configuração
Suporte Técnico
Home Page Volt

Reiniciando Sistema...

As configurações foram executadas com sucesso, o sistema será reiniciado com o novo endereço IP.

Redirecionando para: <http://192.168.0.27/>

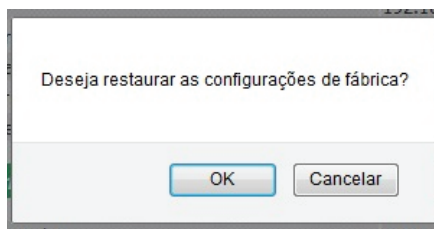
Instruções de Reconexão

Volt Tecnologia
Avenida Sapucaí, 111 - Bairro Boa Vista - Santa Rita do Sapucaí - MG - Brasil
Telefone/Fax: 55 35 3471 3042 | 3471 7366 - www.volt.ind.br
Copyright © 2017 Volt Tecnologia.

Em caso de travamento ou perda de conexão clique sobre o botão reiniciar. Será feita a reinitialização do dispositivo.

"Reset Configuração"

Este botão te direciona para o Reset através da Interface Web, onde todas as configurações do dispositivo são redefinidas para o padrão de fábrica. Ao clicar sobre este botão, a imagem a seguir irá aparecer.



Pressione OK e aguarde o sistema reiniciar já com as configurações de fábrica restauradas.

Status Dispositivo
Interface de Rede
WatchDog
Status WatchDog
Configurar Tensão de Saída
SNMP
Download Arquivo MIB
Alterar Senha
Reiniciar
Reset Configuração
Suporte Técnico
Home Page Volt

Reiniciando Sistema...

As configurações foram executadas com sucesso, o sistema será reiniciado com o novo endereço IP.

Redirecionando para: <http://192.168.0.27/>

Instruções de Reconexão

Volt Tecnologia

Avenida Sapucaí, 111 - Bairro Boa Vista - Santa Rita do Sapucaí - MG - Brasil
Telefone/Fax: 55 35 3471 3042 | 3471 7366 - www.volt.ind.br
Copyright © 2017 Volt Tecnologia.

Caso não seja possível acessar a Interface Web para realizar o Reset do dispositivo, existe a possibilidade de realizar o Reset Físico. Onde é necessário manter o botão Reset pressionado por 10 segundos. Após os 10 segundos com o botão reset pressionado todas as configurações de fábrica serão restauradas.

"Suporte Técnico"

Em caso de alguma dúvida clique sobre o ícone Suporte Técnico.

Suporte Técnico

Este botão irá te direcionar ao seu e-mail, para entrar em contato com o suporte técnico da Volt, o endereço do e-mail para envio será cadastrado automaticamente.

"Home Page Volt"

Home Page Volt

Este ícone direciona o usuário a página na internet da Volt.

CARACTERÍSTICAS TÉCNICAS

Patch Panel 3T Plus Gigabit Evolution		
Entrada	Tensão	48/-48 [Vdc]
Saída	Tensão	12, 24 e 48/-48 [Vdc]
	Capacidade de corrente	1,25 [A] (por ramal)
	Conexão	RJ45, sendo um LAN e um PoE, (Pinos 4 e 5 Positivo, 7 e 8 Negativo)
Proteções	Entrada: Surtos de tensão, surtos de corrente Saída: Curto circuito, sobrecarga.	
Ethernet	Interface	10Mbps Base-t RJ45 IEEE802.3TM
	Auto MDI/MDI-X	Não Suportado
	MAC	Sim
	Protocolos Suportados	ARP - TCP - UDP - DNS - IP- ICMP - HTTP - SNMP - SMTP
	Network Discovery	Over UDP
Outros	Dimensões	AxLxP: 45x483x270mm
	Peso	3800g
	MTBF	>60.000 Horas (Estimado)
	Temperatura de Operação	0 a 40°C

TERMO DE GARANTIA

1. Este equipamento é garantido contra defeitos de fabricação pelo prazo de 12 meses. Sendo os primeiros 3 meses de garantia legal, e os últimos 9 meses de garantia especial concedida pela Volt Equipamentos Eletrônicos Ltda.
2. O equipamento será reparado gratuitamente nos casos de defeitos de fabricação ou possíveis danos verificados, considerando seu uso correto no prazo acima estipulado.
 - a) Todo produto devolvido dentro do prazo de garantia seja por motivo de defeito de fabricação ou incompatibilidade, será avaliado e analisado criteriosamente por nosso departamento técnico, para verificar a existência da possibilidade de conserto.
 3. Os serviços de reparo dentro da garantia não cobrem o valor do envio do equipamento à Volt, somente o retorno do equipamento ao cliente via PAC. Caso o cliente queira por Sedex, o frete fica por conta do mesmo.
4. Implicam em perda de garantia as seguintes situações:
 - a) O uso incorreto, contrariando as instruções contidas neste manual.
 - b) Violação, modificação, troca de componentes, ajustes ou conserto feito por pessoal não autorizado.
 - c) Problemas causados por instalações elétricas mal adequadas, flutuação excessivas de tensão, produto ligado em rede elétrica fora dos padrões especificados pelo fabricante ou sobrecarga do equipamento.
 - d) Danos físicos (arranhões, descaracterização, componentes queimados por descarga elétrica, trincados ou lascados) ou agentes da natureza (raio, chuva, maresia, etc.)
 - e) Peças que se desgastam naturalmente com o uso regular tais como: conectores, cabo de força, ou qualquer outra peça que caracterize desgaste.
 - f) Qualquer outro defeito que não seja classificado como defeito de fabricação.
5. A garantia só será válida mediante a apresentação de nota fiscal.

Fabricado por: VOLT Equipamentos Eletrônicos EIRELI

CNPJ: 11 664 103 / 0001 - 72

VOLT

VOLT EQUIPAMENTOS ELETRÔNICOS

Av. Sapucaí, 111 - Boa Vista - Santa Rita do Sapucaí/MG
CEP: 37540-000 | Tel.: 3471-3042 - volt@volt.ind.br
volt.ind.br